

# KINNULA - PIHTIPUDAS Kettukangas-Hanhikangas tuulipuiston muinaisjäännösinventointi 2021



Janne Soisalo, Timo Sepänmaa



Tilaaaja: AFRY Finland Oy

## Sisältö

<b>Perustiedot</b> .....	<b>2</b>
<b>Kartat</b> .....	<b>4</b>
<b>Kohdeluettelo</b> .....	<b>8</b>
<b>Inventointi</b> .....	<b>8</b>
Tulos .....	11
Lähdeluettelo .....	12
<b>Muinisjännökset ja muut kulttuuriperintökohteet</b> .....	<b>13</b>
1 Kinnula Pitkäjärvi-Päijänne .....	13
2 Kinnula Pitkäjärvi-Ruuhiniemi .....	14
3 Kinnula Pitkäjärvi- Kämpäkangas .....	14
4 Pihtipudas Koirapuro .....	16
5 Pihtipudas Sydänmaanneva .....	17
6 Pihtipudas Pirttikoski.....	18
7 Pihtipudas Köpösenkangas .....	19
8 Pihtipudas Lamminkorpi.....	20
9 Pihtipudas Pirttikoski 2.....	21
10 Pihtipudas Sammalisenpuro .....	22
11 Pihtipudas Iso Kiemajärvi.....	23
12 Kinnula Pitkäjärvi .....	24
13 Kinnula Pitkäjärvi 2 .....	26
14 Kinnula Konttiräme .....	26
15 Kinnula Murtosuo.....	27
16 Kinnula Valkeisenkangas.....	28
17 Kinnula Kuivajärvenneva .....	29
18 Kinnula Isokangas .....	30
19 Pihtipudas Löytö-Heikin kivi .....	31

*Kansikuva:* Raportin kohde nro 7, tervahauta Köpösenkankaalla

### Perustiedot

<b>Alue:</b>	Kinnulan ja Pihtiputaan kuntien alueelle, Kivijärven ja Alvajärven väliselle metsä-alueelle suunnitellun tuulipuiston hankealue.
<b>Tarkoitus:</b>	Selvittää tuulipuiston hankealueen muinajännökset ja muut suojeltavaksi katsottavat arkeologiset kulttuuriperintökohteet.
<b>Työaika:</b>	20. - 24.9.2021
<b>Tilaja:</b>	AFRY Finland Oy
<b>Tekijät:</b>	Maastotyö: Janne Soisalo, Timo Sepänmaa. Valmistelu osin ja raportin koostaminen T. Jussila.
<b>Tulokset</b>	Alueelta tunnettiin ennestään kaksi muinajännöstä, tervahauta ja kivirakenne sekä kaksi talonpaikkaa mahdollisina muinajännöksinä. Nämä mahdolliset muinajännökset todettiin nyt muiksi kulttuuriperintökohteiksi. Lisäksi alueelta löytyi uusina muinajännöksinä 11 tervahautaa ja hiilimiilu sekä muiksi kulttuuriperintökohteiksi luokitellut merkkipuu, tarinapaikka ja kämpän raunio. Kaikkiaan tuulipuiston hankealueella sijaitsee nyt 19 arkeologista suojelukohdetta.

Tervahautoista kolme (raportin kohteet [10](#), [15](#) ja [17](#)) sijaitsee alle 150 m etäisyydellä suunnitellusta voimalapaikasta ja niihin hankkeella saattaa olla vaikutusta.

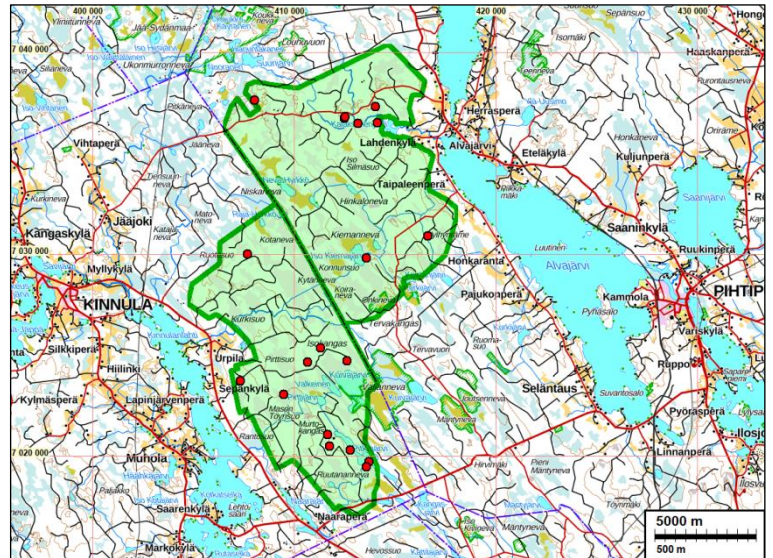


Muut kohteet sijaitsevat käsittääkseni turvallisen, yli 250 m etäisyyden päässä kaavailluista voimalapaikoista, mutta ne on toki otettava huomioon huoltoteitä ja sähkönsiirtolinjoja suunniteltaessa ja rakennettaessa.

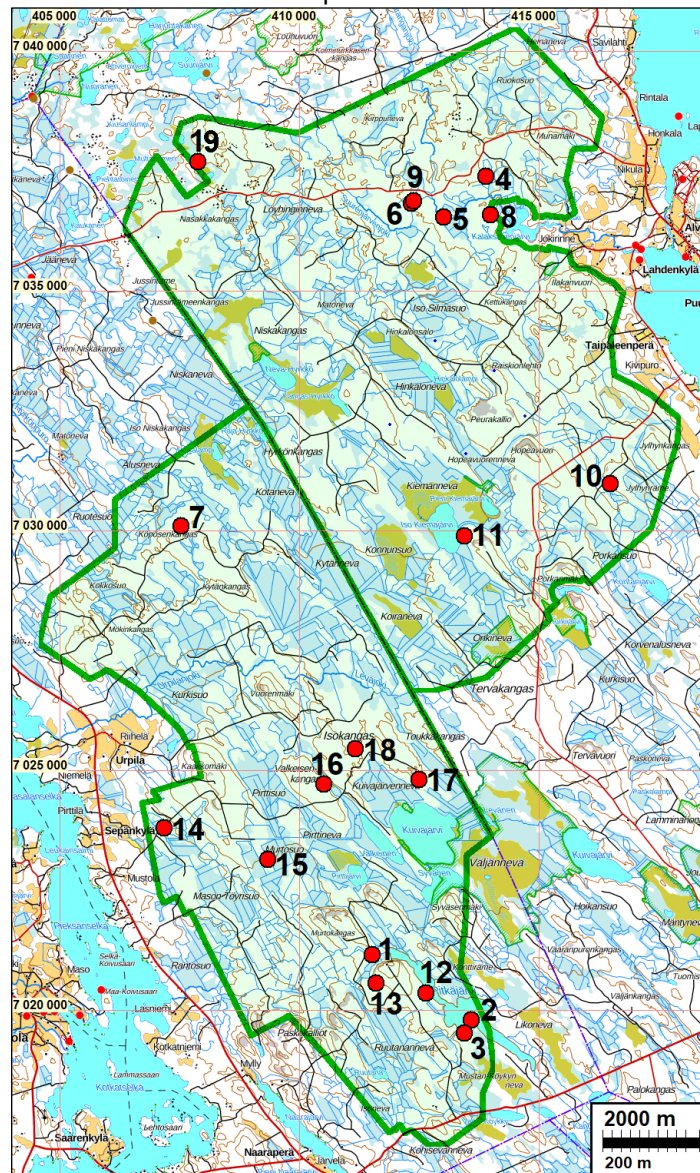
Selityksiä:

Koordinaatit ja kartat ovat ETRS-TM35FIN koordinaatistossa. Kartat ovat Maanmittauslaitoksen maastotietokannasta 9/2021, ellei toisin mainittu. Muinaisjäännösrekisteri on tarkastettu 9/2021. Valokuvia ei ole tallennettu mihinkään viralliseen arkistoon, eikä niillä ole mitään kokoelmatunnusta. Valokuvat ovat digitaalisia ja ne ovat tallessa Mikrolin Oyj:n palvelimella. Kartat

Tuulipuiston alue vihreällä. Raportin kohteet punaisella pallolla

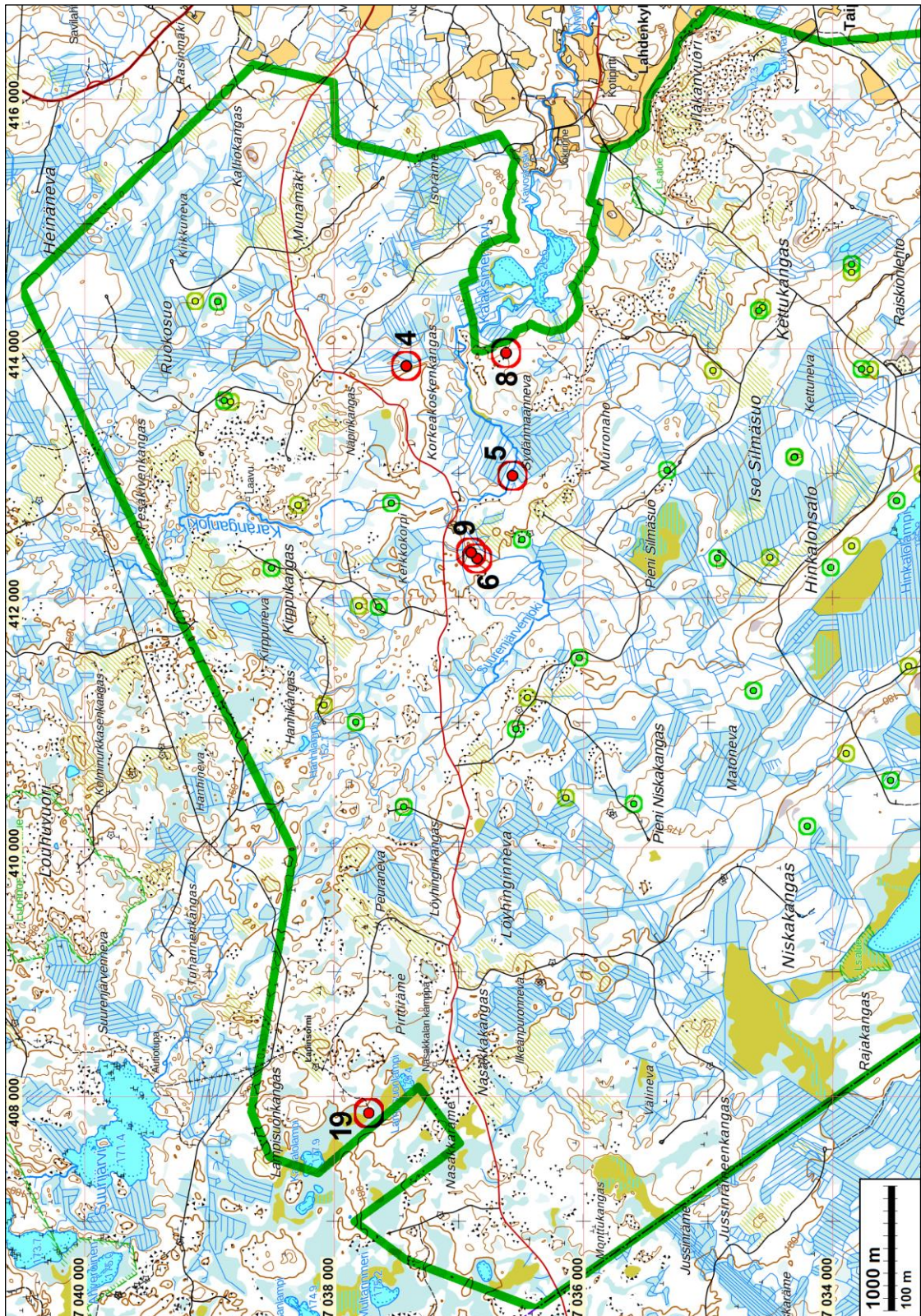


Numero on raportin kohdenumero



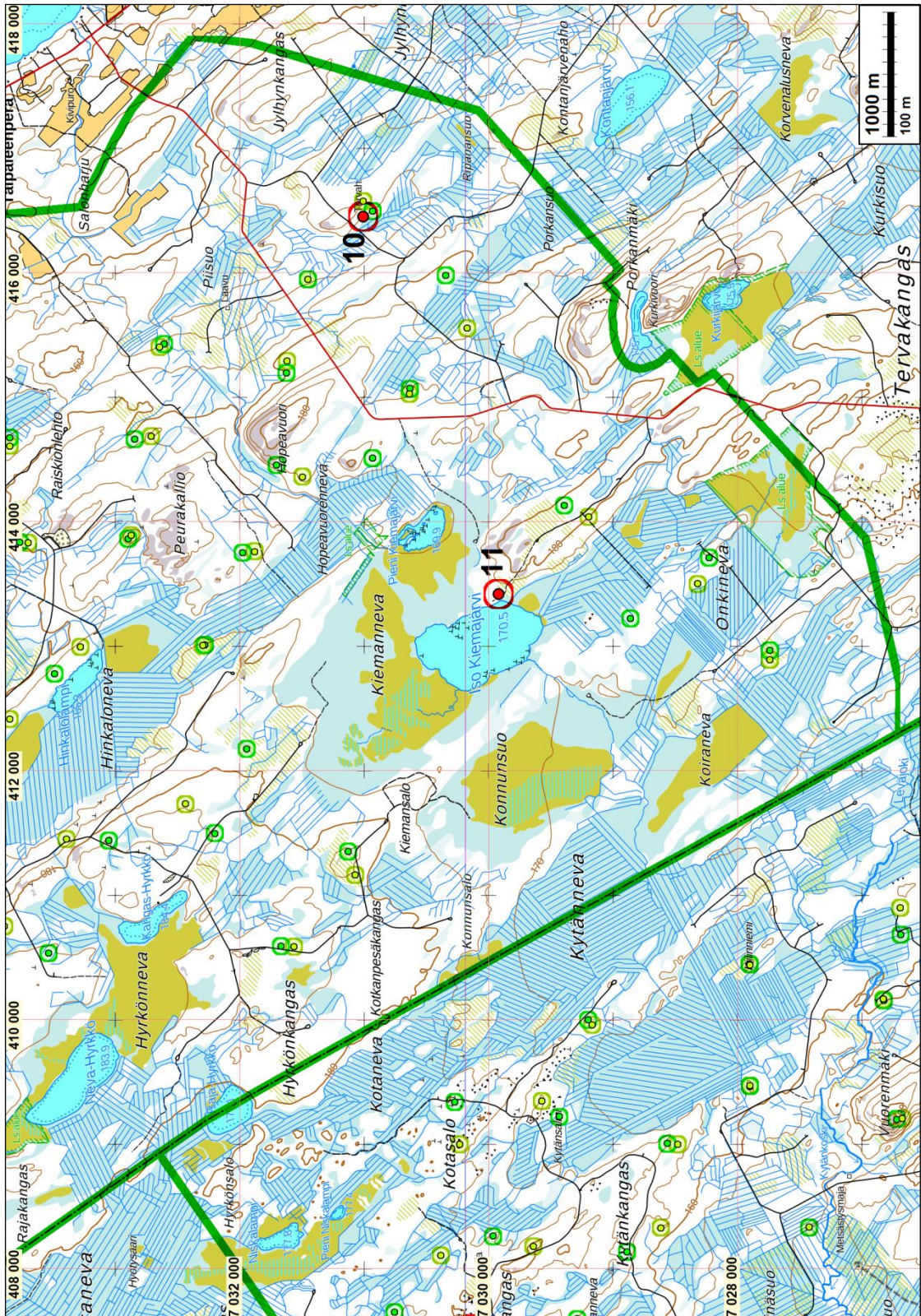


## Kartat



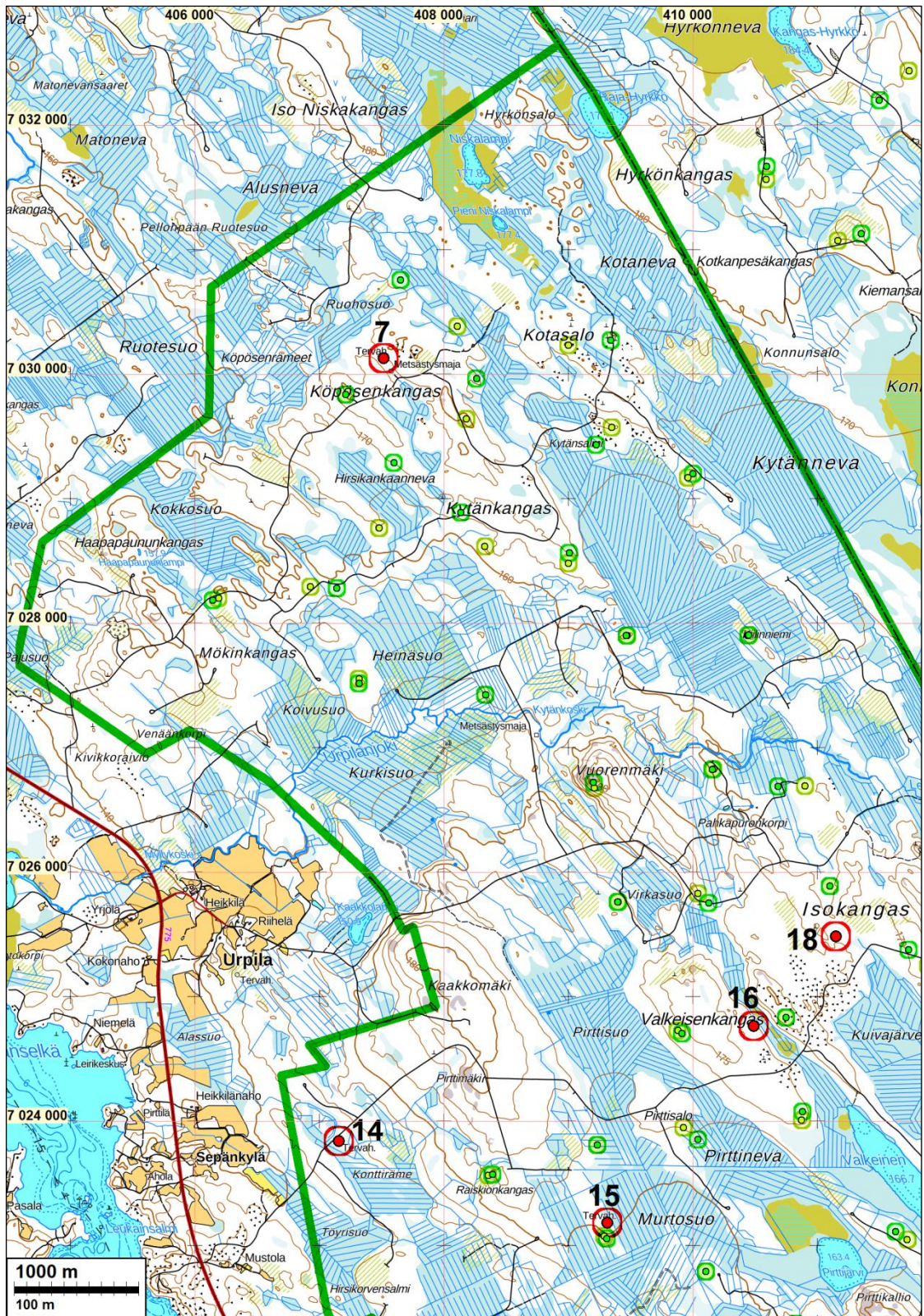
Pihtiputaan puoli pohjoisosa. Kaavaillut voimalapaikat VE 1 vihreällä ja VE 2 kellanvihreällä  
(mittakaava 1:50 000, 1/1 A4 tulosteessa)





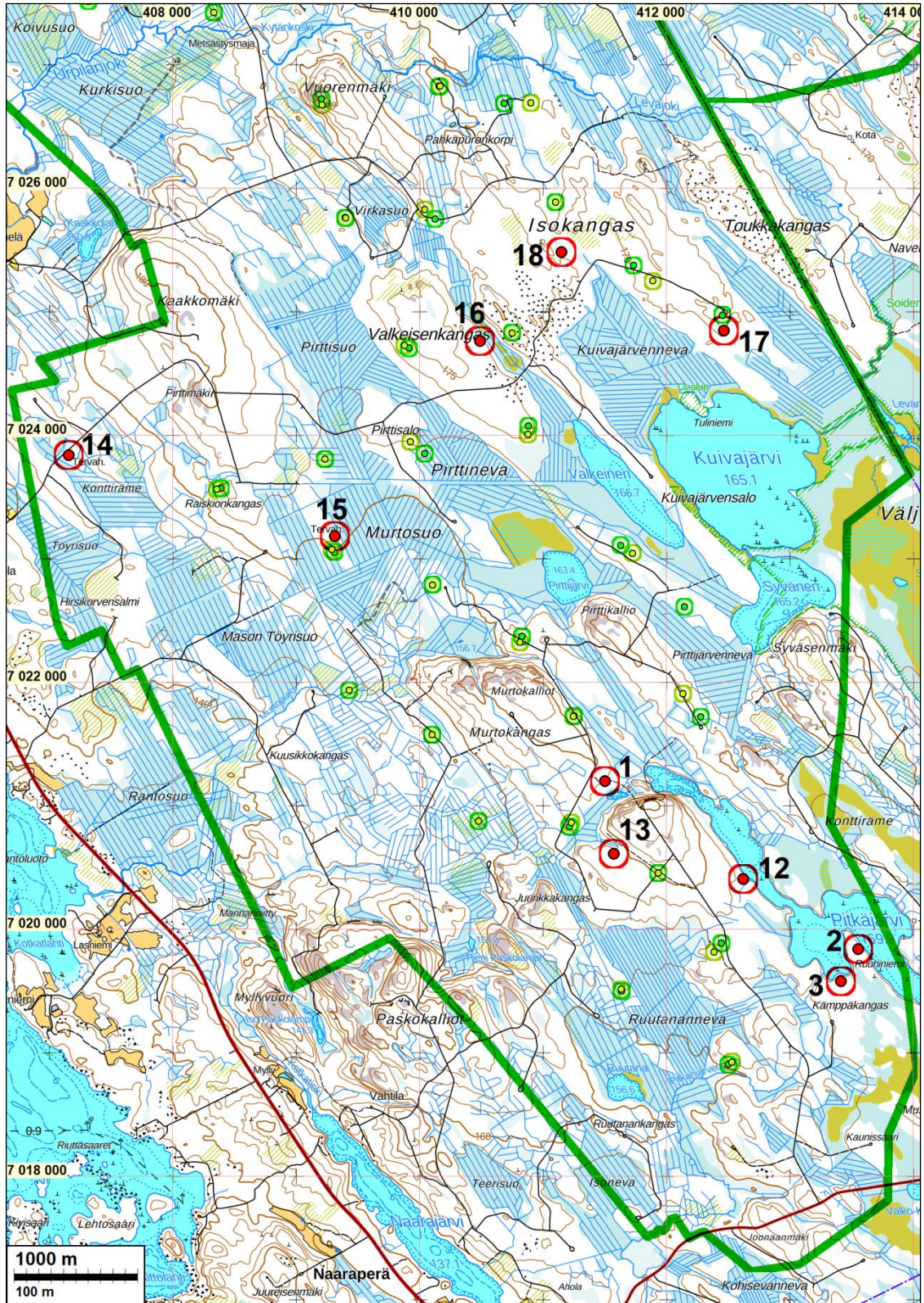
Pihtiataan puoli eteläosa. Kaavailut voimalapaikat VE 1 vihreällä ja VE 2 kellanvihreällä  
(1:50 000, 1/1 A4 tulosteessa)





Kinnulan puoli pohjoisosa. Kaavailut voimalapaikat VE 1 vihreällä ja VE 2 kellanvihreällä  
(1:50 000, 1/1 A4 tulosteessa)





Kinnulan puoli eteläosa. Kaavailut voimalapaikat VE 1 vihreällä ja VE 2 kellanvihreällä  
(1:50 000, 1/1 A4 tulosteessa)



## Kohdeluettelo

nr	N	E	nimi (mjtunnus)	ajoitus	laji	status (kaavamerkintä)
1	7021200	411501	Kinnula Pitkäjärvi-Päijänne (1000033037)	historiallinen	tervahauta	muinaisjäänös (sm)
2	7019838	413553	Kinnula Pitkäjärvi-Ruuhiniemi	historiallinen	tervahauta	muinaisjäänös (sm)
3	7019578	413414	Kinnula Pitkäjärvi Kämpäkangas	historiallinen	kämpän raunio	muu kultt.per.kohde (s)
4	7037417	413861	Pihtipudas Koirapuro (1000020507)	ajoittamaton	kivirakenne	muinaisjäänös (sm)
5	7036567	412982	Pihtipudas Sydänmaanneva (1000004801)	historiallinen	talonpaikka	muu kultt.per.kohde (s)
6	7036849	412320	Pihtipudas Pirttikoski (1000004800)	historiallinen	talonpaikka	muu kultt.per.kohde (s)
7	7030126	407516	Pihtipudas Köpösenkangas	historiallinen	tervahauta	muinaisjäänös (sm)
8	7036618	413967	Pihtipudas Lamminkorpi	historiallinen	tervahauta ja -pirtti	muinaisjäänös (sm)
9	7036899	412366	Pihtipudas Pirttikoski 2	historiallinen	hiilimiilu	muinaisjäänös (sm)
10	7031004	416454	Pihtipudas Sammalisenpuron latva	historiallinen	tervahauta	muinaisjäänös (sm)
11	7029918	413421	Pihtipudas Sammalisenpuro	historiallinen	merkkipuu	muu kultt.per.kohde (s)
12	7020408	412620	Kinnula Pitkäjärvi 1	historiallinen	tervahauta	muinaisjäänös (sm)
13	7020610	411576	Kinnula Pitkäjärvi 2	historiallinen	tervahauta	muinaisjäänös (sm)
14	7023836	407156	Kinnula Konttiräme	historiallinen	tervahauta	muinaisjäänös (sm)
15	7023180	409315	Kinnula Murtosuo	historiallinen	tervahauta	muinaisjäänös (sm)
16	7024762	410491	Kinnula Valkeisenkangas	historiallinen	tervahauta	muinaisjäänös (sm)
17	7024845	412466	Kinnula Kuivajärvenneva	historiallinen	tervahauta	muinaisjäänös (sm)
18	7025483	411149	Kinnula Isokangas	historiallinen	tervahautoja	muinaisjäänös (sm)
19	7037719	407870	Pihtipudas Löytö-Heikin kivi	historiallinen	tarinapaikka	muu kultt.per.kohde (s)

Ennestään tunnetut kohteet nro 5 ja 6 olivat aiemmin statukseltaan mahdollisia muinaisjäänöksiä. Ennestään tunnettuja kohteita ovat kohdenumerot 1 – 6 mutta kohteita 2 ja 3 ei oltu merkitty muinaisjäänösrekisteriin. Ne on raportoitu v. 2008 inventoinnissa.

## Inventointi

Kinnulan ja Pihtiputaan rajalle, molempien kuntien puolelle on suunnitteilla Kettukangas-Hanhikangas niminen tuulivoimahanke. Keski-Suomen museo edellytti tuulivoimahankkeen ennakoneuvotteluissa 16.6.2021 koko hankealueen arkeologista inventointia. Hankkeen YVA-konsultti AFRY Finland Oy tilasi alueen arkeologisen inventoinnin Mikroliitti Oy:ltä. Janne Soisalo sekä Timo Sepänmaa tekivät inventoinnin maastotyön neljän pitkän päivän aikana 20.- 24.9., työn kannalta hyvissä olosuhteissa.

Tuulipuiston hankealue sijaitsee laajalla metsä- ja erämaa-alueella Kinnulan Kivijärven ja Pihtiputaan Alvajärven välillä jokseenkin puoliksi kummankin kunnan alueella. Alueen laajuus on n. 163 km<sup>2</sup>. Alueelle kaavaillaan 77 (vaihtoehdossa 2) - 88 (vaihtoehdossa 1) tuulivoimalaa. Inventoinnin maastotyötä tehtäessä tiedossa oli siis alustavat 77 ja 88 voimalapaikkaa – voimaloiden sijoitteluerot vaihtoehtojen välillä ovat pääosin varsin vähäisiä.

Alueella on Kinnulan puolella aiemmin inventoitu muinaisjäänöksiä v. 2008 jolloin käytiin läpi Kinnulan pienjärvet ja siinä yhteydessä myös tämän alueen pienjärvet kattavasti (kyseistä ra-



porttia ei ole Museoviraston nettiarkistossa eikä myöskään inventoinnissa havaittuja kohteita). Aivan alueen Kinnulan puoleisella länsirajalla rajalla on inventoitu muinaisjäännoiksi Hautakan-kaan tuulipuiston inventoinnin yhteydessä (Jussila 2015, Mikroliitti Oy). Huomattava osa Kinnulan puoleisesta alueesta on valtionmaata ja ne alueet on inventoitu Metsähallituksen kulttuuriperintöinventoinneissa v. 2013 (Schulz). Alueella on tehnyt yksittäisiä maastotarkastuksia Miikka Kumpulainen 2000-luvulla. Kuntien yleisinventoinnit eivät liene ulottuneet alueelle.

Alue on soista ja pääosin pienipiirteistä suometsää. Alueen pohjoispäässä ja eteläosassa topografia on kumpuilevampaa. Maaperä on moreenia, avokalliota on vain vähän joillain korkeimmilla mäillä. Maaperä on seudulle tyypillisesti hyvin kivikkoista ja paikoin louhikkoista, paljasta kivikkoa. Paikoin alueella on myös suppea-alaisempia, vähäkivisempiä hiekkamoreenimaita. Alueella pari pientä harjunpätäkää ja rogen tyyppisiä reunamoreeneita.

Alue Kivijärven ja Alvajäven välistä vedenjakajaa. Alueen eteläosassa on kolme isompaa, 1-4 km pituista pienjärveä (läntinen Kuivajärvi, Syvänen ja Pitkäjärvi), jotka kaikki laskevat Kivijärveen. Pitkäjärvi laskee Naarajärven kautta Kivijärveen ja muut Urpilanjokea pitkin. On ehkä mahdollista että Kuivajärvien välinen Väljänneva olisi ollut järvenä ja alueella olisi ollut suurempi järvi jossain vaiheessa jääkauden jälkeen. Alueen pohjoisosassa on Kiemannevan keskellä n. 1 x 0,6 km kokoinen Kiemanjärvi joka laskee Leväjokeen ja Urpilanjokeen mutta saman suon itä-laidalla oleva Pieni Kiemajärvi laskee Hopeavuorenpuuron ja Kivipuron kautta Alvajärveen. Näiden luoteispuolella on muutama isompi lampi. Myös Kiemajärviä ympäröivä Kiemanneva on saattanut olla jääkauden jälkeen järvenä, mihin viittaa Pieni Kiemajärven itäpuolella oleva muinaisuoma Hopeavuoren kupeessa. Kyse saattaa olla lyhytaikaisista, heti jään sulamisen jälkeen paikalle patoutuneista järvistä, jotka ovat saattaneet supistua ja alkaa soistumaan varsin pian. Alueen pohjoisreunamilla virtaa hankealueen pohjoispuolella sijaitsevasta Suurijärvestä (hyvin pieni järvi) Alvajärveen laskeva Suurijärvenjoki.

Alue sijoittuu 130 - 190 m korkeustasojen välille, pääosin 150-170 m tasoille – alle sen vain aivan laitamilla missä alue ulottuu lähemmäksi Alvajärveä ja Kivijärveä. Alimmat tasot ovat alueen koilliskolkassa Suurenjärvenjoen laaksossa.

Maamme varhaisimman jääkauden jälkeisen ihmisastutuksen aikaisen itämeren altaan varhaisvaiheen, Ancyclusjärven korkeustaso n. 8400 eKr. on alueella noin 165 – 160 m tasolla. Vedenlasku on ollut tuona aikana melko nopeaa ja vesi on laskenut alueen laidoiltakin 7500 eKr. mennessä ja Suurenjärvenjoen laaksosta 7000 eKr. mennessä. Periaatteessa alueella voisi siten sijaita varhaismesoliittisia, kivikautisia asuinpaikkoja. Mitä varhaisempi asuinpaikka, sitä ronkelimpia (nykytiedon mukaan) ovat asuttajat olleet asuinpaikan valinnassa: suojaista paikka puron suussa ja tasainen hyvä hiekkamaa, monipuoliset pyyntimaastot ympärillä ("kaikki palvelut lähellä") eikä saaristossa vaan mantereella tai aivan siinä liki kiinni olevassa saarella. Veden laskun ollessa nopeaa, asuinpaikat eivät ole kovin pitkäikäisiä – ehkä muutaman sukupolven aikaisia. Sellaisen löytäminen alueelta on (periaatteessa) mahdollista mutta varsin sattumanvaraista – ensin pitää löytää hyvä maasto, sitten osua mahdollisen suppea-alaisen asuinpaikan kohdalle ja siellä sen paljastavan löydön kohdalle.

Vedenjakajalle ulottuvat vedet ovat latvaosiltaan hyvin pieniä puroja joten mitään käytännöllistä vesireittiä ei alueen 5 km leveän kannaksen poikki Kivijärveltä Alvajärvelle ole kulkenut. Kapein kannas - 600 m avosuota - eri järviin laskevien purojen välillä on siis Urpilanjokea kautta Kivijärveen laskevan Kiemajärven ja varsin vaatimattomien purojen kautta Alvajärveen laskevan Pieni-Kiemajärven välillä. Reitti ei ole vesikulkukelpoinen mutta se voi olla "opastava". Talviteitä tiedetään alueen poikki kulkeneen ja sellaisia on merkitty mutta ilmeisen karkeasti.

Voidaan todeta, että alueella ei ole ollut merkittäviä tai edes välttäviä kulkureittejä eikä vesireittejä eikä vesistöjä ylipäätään. Alue on karua ja soista ylänköä. Alue ei siis ole kovinkaan otollinen vanhojen asuinpaikkojen sijoittumiselle ja pyynninkin suhteen alue on hankalakulkuista takamaata. Vaikuttaa siltä, että aluetta on alettu jossain määrin enemmän hyödyntämään vasta tervanpolton ja metsätalouden myötä ehkä 1800-luvun lopulta alkaen ja 1900-luvulla mutta myös jokivarsien luonnonniityiltä heinää korjaamalla – mihin viittaa vanhojen peruskarttojen jokivarsiladot.

Alue on suurimmaksi osaksi valtionmaata sekä Pihtiputaan Alvajärven ja Kinnulan Saarenkylän maita. Alueella ei tiettävästi ole ollut asutusta ennen 1800-luvun loppua ja silloinkin ilmeisesti tilapäisesti. 1847 pitäjänkartoilta löytyy ainoastaan yksi merkintä, joka saattaisi viitata rakennukseen Pitkäljärven länsipuolella. merkinnän vieressä on pieni peltolohko ja pohjoisempaan mäenharjalla isompi lohko. Sinne on merkitty v.1964 peruskartalle alueen ainoa talo ja metsittyvää peltoa. Paikalla on talo edelleenkin mutta pellot ovat metsittyneet (kartat alla). Muualla ei peruskartoilla asutusta ole alueelle merkitty. V. 1863 yleiskartalle ei ole merkitty em. Pitkäljärven taloa mutta sen sijaan siihen on merkitty talo muutama kilometri Urpilan kylän itäpuolelle noin kilometrin Urpilanjoen eteläpuolelle noin Vuorenmäen tienoille. Tätä merkintää ei voitu tarkemmin paikantaa.

Alueelle on merkitty 1963 ja 1964 peruskartoille useita kämppejä. Alueella on Kuivajärven länsilounaispuolella ”Pirtti”-nimien ryväs, joka viittaa eräsijaan. Nimet ovat n. 3 x 1 km alueella joten pirtin sijan (joka voisi näkyä maastossa kiukaanrauniona ja ehkä pienen talon nurkkakivinä) löytäminen vain nimistön perusteella on vaikeaa.



Ote v. 1847 Kinnulan pitäjänkartasta ja v. 1963 peruskartasta 2334 08. Pitäjänkartalla on tie ja sen varrella taloon viittaava punainen merkintä (kesellä etelässä). Peruskartalla kummastakaan ei ole merkkiäkään mutta siinä on talo pohjoisempaan missä pitäjänkartalla on pelkkä peltolohko. Tämä voisi viitata v. 1847 merkinnän olleen uudisasutusta (tai ehkä vain suunnitelmaa) joka sitten vakiintuikin pohjoisemman mäen päälle missä Pitkäljärven talo peruskartalla. Pitäjänkartan merkinnän tienoilta ei maastosta mitään nyt löydetty. Merkintä ei ehkä ole kovin tarkasti asetettu.

**Valmisteluvaiheessa** laserkeilausaineistoon perustuvasta Maanmittauslaitoksen paikkatietokunnan rinnevarjostuksesta etsittiin ja paikannettiin arkeologisesti mahdollisesti mielenkiintoisista maarakenteita (useimmat olivat oletettuja tervahautoja, jokunen kuoppa), jotka tarkastettiin maastossa. Rinnevarjostuksesta havaittiin 22 tarkastettavaa maarakennetta – mikä on alueen laajuuteen nähden varsin pieni määrä. Näistä 11 osoittautui tervahaudaksi ja yksi hiilimiilukuksi muut luontaisiksi ilmiöiksi tai nykyaikaisiksi kaivannoiksi.

Rinnevarjostuksesta tutkittiin myös maastoa yleisesti, mahdollisten vähäkivisten ja tasaisempien, kiviakautisille asuinpaikoille sopivien maastojen löytämiseksi (alle 160 m tasoilta ja isompien järvien rannoilta). Kaikki voimalapaikat tarkastettiin rinnevarjostuksesta (eli laserkeilausaineiston



avulla) perusteellisesti sekä myös Mml:n paikkatietoikkunan ilmakuviin ja maastokarttojen perusteella maastoja ja niiden potentiaalisuutta alueelle sopiville muinaisjäännöksille arvioiden. Tarkastelun perusteella suunniteltiin alustavasti maastotyössä katsottavia alueita.

Historiallisen ajan toimintaa selvitettiin vain 1847 pitäjänkartoilta ja 1963 ja 1964 peruskartoilta ja aivan yleisesti parilta vanhalta yleiskartalta. Tarkempia vanhoja karttoja, kuten isojakokarttoja, ei katsottu tarpeelliseksi etsiä ja tutkia.

**Maastotyö** tehtiin pääosin arkeologisin perustein ja siinä ohessa katsottiin ja arvioitiin myös voimalapaikkoja. Kaikkia voimalapaikkoja ei ollut mielekästä maastossa paikan päällä tarkastaa – moni niistä sijaitsee tasaisissa ja täysin piirteettömissä suometsissä ja sellaisissa maastoissa joista tuskin mitään arkeologisesti mielenkiintoista sijaitsee tai on löydettävissä. Tämän saattoi mielestämme varsin luotettavasti todeta (eli maaston potentiaalisuuden arvioida) laserkeilausaineiston ja ilmakuviin perusteella.

Maastossa siis tarkastettiin lidaraineistosta havaitut mahdollisesti mielenkiintoiset maarakenteet ja joitain mielenkiintoisia maastoja yleisemmin. Kaikki ennestään tunnetut kuusi kohdetta tarkastettiin. Matkan varrella näille em. paikoille tarkasteltiin useimpia voimalapaikkoja (joista useimmat teiden varsilla tai lähellä niitä) kauempaa silmänvaraisesti ja jos maasto näytti arkeologin kannalta mielenkiintoiselta, niin sitten menttiin lähemmäksi tai aivan paikan päälle maasto arviomaan ja tarkastamaan. Alueen isojen järvien rannat on inventoitu v. 2008 ja niitä on osin tarkastelu myös metsähallituksen inventoinnissa. Järvien ranta-osa katsottiin nyt vain pistokokein Pitkäjärvellä ja suon laitamia.

Alueen maasto osoittautui, aika lailla odotetusti, esihistorian etsimisen kannalta hankalaksi ja huonoksi. Hyviä, varhaismesoliittisille asuinpaikoille tyypillisiä maastoja ei löydetty. Monin paikoin tarkasteltiin avoimia maastoja (laikutusvakoja, oijen reunoja) ja tehtiin koekuoppiakin. Siinä vaiheessa kun todettiin että maastotyössä ollaan tultu ajankäyttö (eli rahan kulutuksen) / hyöty (eli kohteiden löytymisen) taulukolle piirtyvän S - käyrän loivalle yläosalle, maastotyö lopetettiin. Kyseisessä vaiheessa on vaikea löytää ammatillisia perusteita päätökselle siitä miksi ja mihin vielä menisi maastoon, missä olisi vielä järkevää ja ehkä tuloksellista kulkea. Siinä vaiheessa siis poistutaan paikkakunnalta.

## **Tulos**

Alueelta löytyi täysin uusina kohteina 11 tervahautaa (yhdeällä paikalla kaksi ja ovat samana kohteen) ja hiilimiilu. Yhden tervahaudan vierellä on tervapirtin jäännös.. Lisäksi havaittiin yksi merkkipuu ja tarinapaikka (siirtolohkare) jota luokiteltiin muiksi kulttuuriperintökohteiksi. kaksi ennestään tunnettua mahdollista muinaisjäännöstä todettiin suojelukohteiksi, muiksi kulttuuriperintökohteiksi. Alueella on ny kaikkiaan 19 arkeologista suojelukohdetta.

Tervahautoista kolme (raportin kohteet [10](#), [15](#) ja [17](#)) sijaitsee alle 150 m etäisyydellä suunnitellusta voimalapaikasta ja niihin hankkeella saattaa olla vaikutusta.

7.1.2022

Timo Sepänmaa,  
Janne Soisalo  
Timo Jussila



### Lähdeluettelo

- Harju E.S. ja Jakobsson A, 2017: Suomen yleiskartta 1863 - 1963. 100 vuotta Suomen kuvaajana. Atlasart.
- Harju E.S. ja Strang J., 2005: Suomen karttakirja 1799. C.P.Hällströmin Suomi-kartasto. Genimap.
- Jussila T., 2008 : Kinnula. Pienvesien muinaisjäännösinventointi. Mikroliitti Oy.
- Kesäläinen, T ja Kejonen, A., 2019. *Suomen lohkaaret ja tarinakivet*. Salakirjat.
- Kinnulan pitäjänkartta 1848. Maanmittauslaitos.
- Peruskartat 1:2000, 2334 06, 08, 09 - 1964 ja 2343 04 ja 07 – 1963. Maanmittauslaitos.
- Pihtiputaan pitäjänkartta 1848. Maanmittauslaitos.
- Schulz H.P, 2013: Länsi-Suomi pohjoisosa kulttuuriperintöinventointi 2013. Metsähallitus.



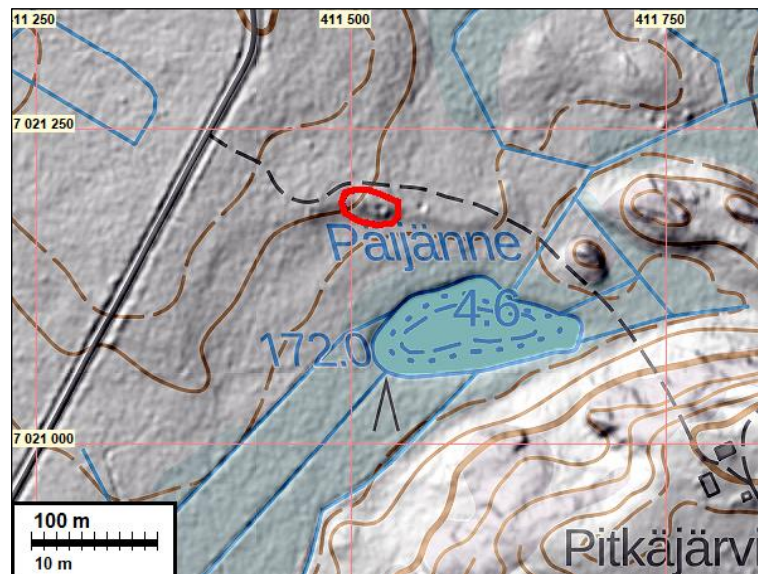
## Muinaisjäännökset ja muut kulttuuriperintökohteet

### 1 Kinnula Pitkäjärvi-Päijänne

*Mjtunnus:* 1000033037  
*Status:* kiinteä muinaisjäännös  
*Tyyppi:* työ- ja valmistuspaikat tervahaudat  
*Ajoitus:* historiallinen  
*Koordin:* N 7021200 E 411501  
*Tutkijat:* Jussila, T. inventointi 2008; Sepänmaa, T. & Soisalo, J. inventointi 2021

*Huomiot:* *Jussila 2008:* Paikalla on hiekkamaaperäinen vanha rantatörmä ja kangas. Muinaisen törmän reunalla on kaksi hyvin säilynyttä ja ehjää tervahautaa: N 7021199 E 411496 ja N 7021188 E 411529.

*Soisalo & Sepänmaa:* Kohteen tilassa ei havaittu muutosta v. 2008 kuvaukseen verrattuna. Kankaalla tervahautojen läheisyydessä on hiekanottokuoppia.



Tervahaudan keskussäiliö vallin reunalta halssin suuntaan, suolle ja toisen haudan halssin suuntaan.



## **2 Kinnula Pitkäjärvi-Ruuhiniemi**

*Mjtunnus:* ei rekisterissä  
*Status:* kiinteä muinaisjäänös  
*Tyyppi:* tervahauta  
*Ajoitus:* historiallinen  
*Koordin:* N 7019838 E 413553  
*Tutkijat:* Jussila, T. inventointi 2008; Sepänmaa, T. & Soisalo, J. inventointi 2021

*Huomiot:* *Muinaisjäänösrekisteri:* Paikalla on ehjä, pienehkö tervahauta laakeassa ja alavassa niemessä.

*Soisalo & Sepänmaa:* Tervahaudan läpimitta noin 13 metriä ja sen halssi on suunnattu koilliseen kohti järven rantaan. Muodoltaan tervahauta on matala.



Tervahauta

Kartta seuraavalla sivulla kohteen 3 yhteydessä

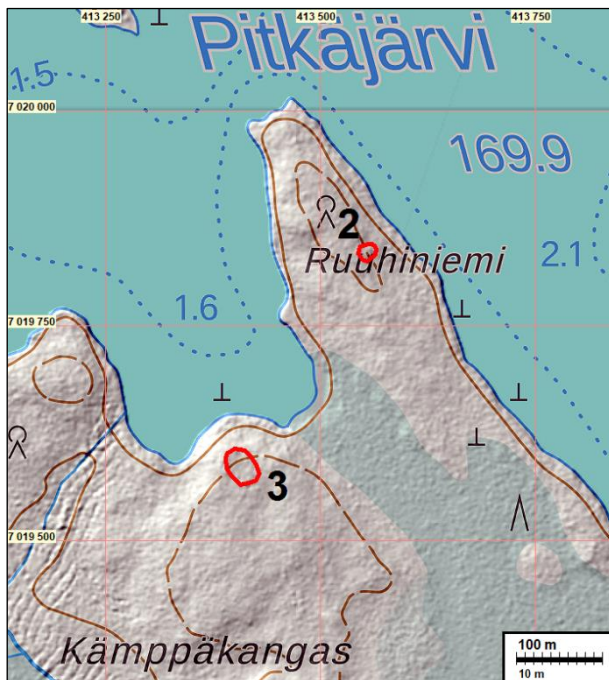
## **3 Kinnula Pitkäjärvi- Kämpäkangas**

*Mjtunnus:* ei rekisterissä  
*Status:* muu kulttuuriperintökohde  
*Tyyppi:* kämpän raunio  
*Ajoitus:* historiallinen  
*Koordin:* N 7019578 E 413414  
*Tutkijat:* Jussila, T. inventointi 2008; Sepänmaa, T. & Soisalo, J. inventointi 2021

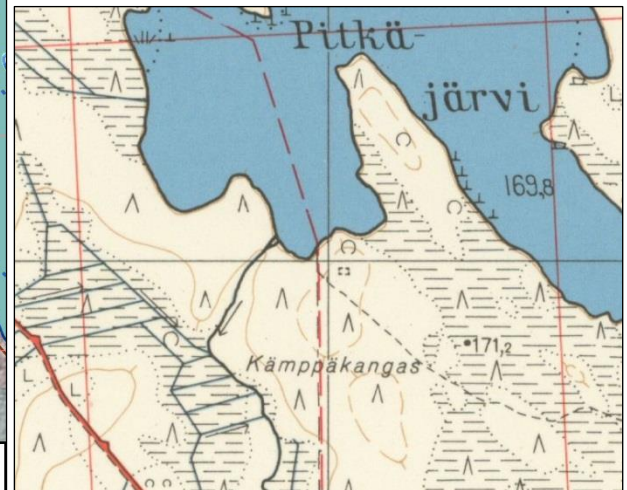
*Huomiot:* *Muinaisjäänösrekisteri:* Paikalla on maatuvat hirsisen kämpän rauniot. Muutama alin hirsikerta vielä jäljellä ja nurkassa luonnonkivistä ladotun kiukaan jäännökset. Kämpästä n. 25 m luoteeseen on kiukaanraunio, ilmeisesti saunan jäännös. Alueella on em. jäänteiden lisäksi kellarikuoppa. Kämpän jäännös on suhteellisen nuori, eikä ikänsä puolesta ole muinaisjäänöslain mukainen kiinteä muinaisjäänös. Kämpän rauniota voisi kuitenkin pyrkiä säilyttämään muilla keinoin kulttuurihistoriallisena muistona.



Soisalo & Sepänmaa: Kohteen tilassa ei oleellista muutosta v. 2008 kuvaukseen verrattuna. Kämpä on hylätty ennen 1964 peruskartan tekoa, johon on ilmeisesti merkitty kämpän raunio merkinnällä, jota ei ole kartan selityksessä.



Alla ote 1964 peruskartasta



Hirsikämpän raunio kunnossa oli maastossa liki samassa kunnossa kuin vuoden 2008 inventoinnissa, mutta puurakenteiden maatuminen on edistynyt. Alla kuva vuodelta 2008.





#### 4 Pihtipudas Koirapuro

*Mjtunnus:* 1000020507

*Status:* kiinteä muinaisjäänös

*Tyyppi:* kivirakenteet latomukset

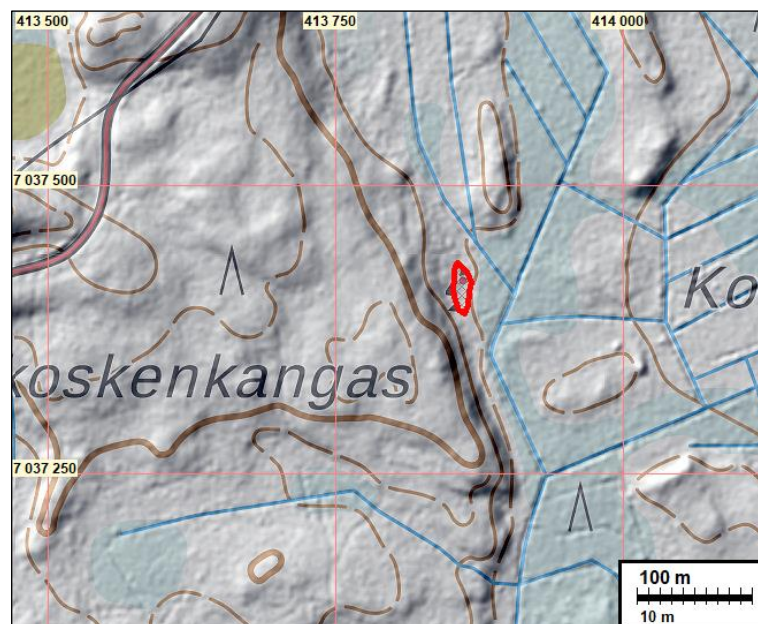
*Ajoitus:* ajoittamaton

*Koordin:* N 7037417 E 413861

*Tutkijat:* Keski-Suomen museo/Kumpulainen, M. tarkastus 2010; Sepänmaa, T. & Soisalo, J. inventointi 2021

*Huomiot:* *Muinaisjäänösrekisteri:* Rakkakivikossa olevia suorakaiteen tai soikion muotoisia matalia röykkiöitä. Todennäköisesti hautoja. Kaikissa havaittavissa reunakiveys. Reunakiveyksen sisäpuolinen alue täytetty n. 10–20 cm halkaisijaltaan olevilla kivilä. Rakkakivikossa on näkyvissä 21 matalaa röykkiötä. Röykkiöt keskittyvät rakka-alueen pohjois- ja länsireunalle.

*Soisalo & Sepänmaa:* Paikalla erotettiin kymmenkunta selvää latomusta noin 40 x 15 m alueella.



Jäkälöityneitä kivilatomuksia rakassa..





Yksi selkeimmistä latomuksista eri etäisyyksiltä ja suunnista – erottuu hyvin jäkälöityneenä



## 5 Pihtipudas Sydänmaanneva

*Mjtunnus:* 1000004801

*Status:* muu kulttuuriperintökohde (aiemmin mahdollinen muinaisjäännös)

*Tyyppi:* asuinpaikat talonpohjat

*Ajoitus:* historiallinen

*Koordin:* N 7036567 E 412982

*Z/m.mpy alin:* 145,00

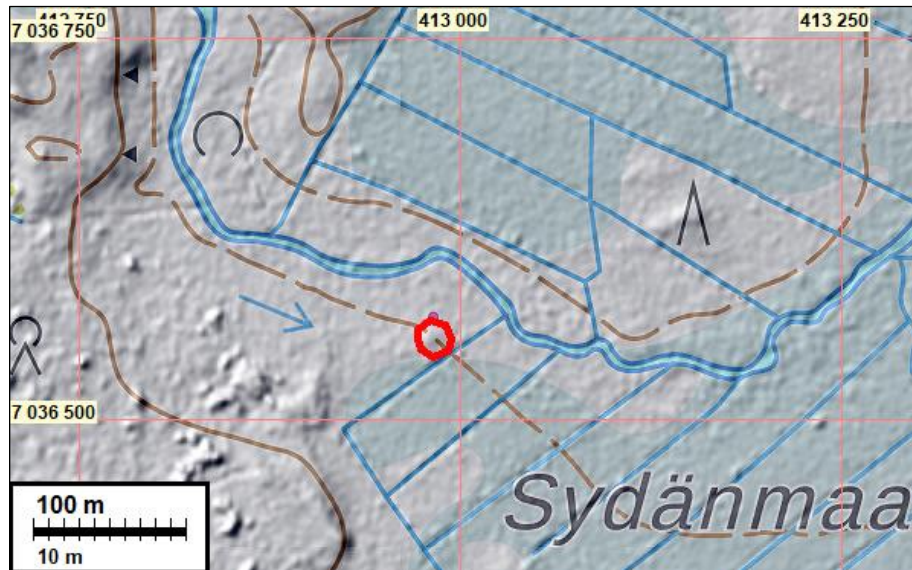
*Tutkijat:* Kumpulainen, M. inventointi 2005; Sepänmaa, T. & Soisalo, J. inventointi 2021

*Huomiot:* *Muinaisjäännösrekisteri:* Talonpohja luonnon niittyjen vieressä. Paikasta ei ole perimätietoa. Talonpohjan koko on 6 x 6 metriä. Kiuas on itänurkassa, kooltaan 1,5 x 1,5 metriä. Seinälinjoissa ei ole kiviperustusta. Seinälinjat näkyvät maatumien hirsien kohoumina.

*Soisalo & Sepänmaa:* Maankäyttö ja kohde säilynyt ennallaan verrattuna muinaisjäännösrekisterin kuvaukseen. Pitäjänkartalla 1847 ja vanhoilla peruskartoilla (alk 1964) paikka on tyhjä, mutta 1964 peruskartalla tästä 70 m itään on joen rannassa



jokin ulkorakennus. Vastaavia ulkorakennuksia on merkitty 1-2 km välien tasaisesti joen varrelle. Niittylatoja kenties?



Talonpohja erottuu kasvipeitteisinä kohoumina.

## **6 Pihtipudas Pirttikoski**

*Mjtunnus:* 1000004800

*Status:* muu kulttuuriperintökohde (aiemmin mahdollinen muinaisjäännös)

*Tyyppi:* asuinpaikat talonpohjat

*Ajoitus:* historiallinen

*Koordin:* N 7036849 E 412320 (koordinaattia tarkennettu)

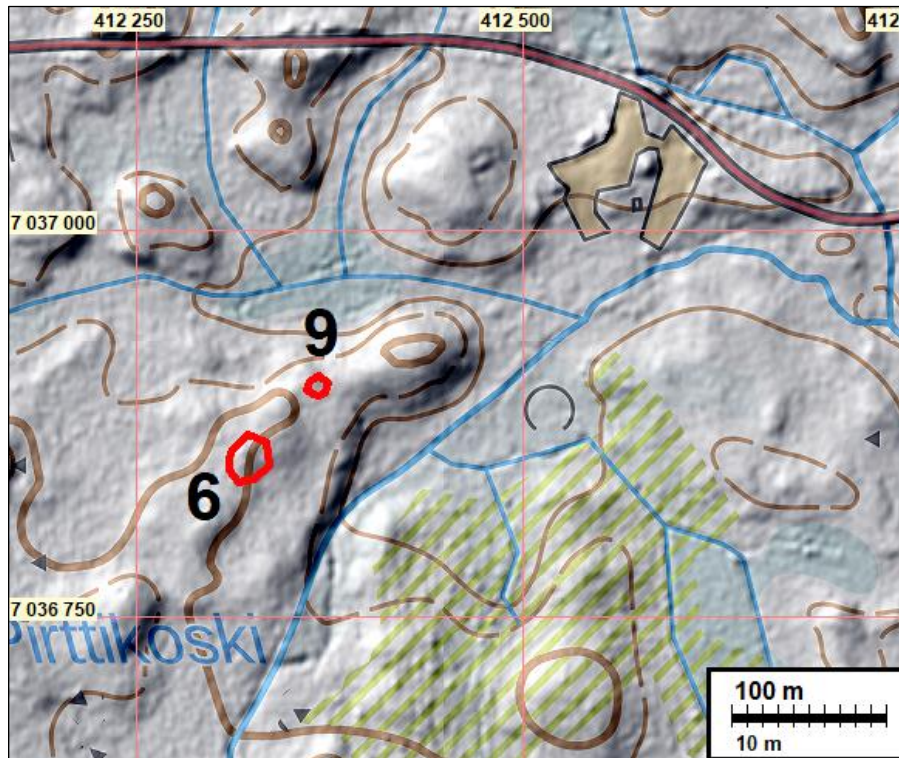
*Tutkijat:* Kumpulainen, M. inventointi 2005; Sepänmaa, T. & Soisalo, J. inventointi 2021

*Huomiot:* *Muinaisjäännösrekisteri:* Vanhan talv tien vieressä olevan multapenkkitalon jäänteet. Talon koko n. 9 x 9 m. Kiuas pohjoisnurkassa, kooltaan 2,5 x, 2,5 x 1,5 m. Talonpohjan itäpuolella on 50 x 50 m piha-alue.

*Soisalo & Sepänmaa:* Kohde tarkastettiin 21.9.2021. Kohde on Kumpulaisen v. 2005 kuvauksen mukaisessa kunnossa. Paikannusta tarkennettiin parikymmentä metriä. Satakunta metriä kohteesta itään löytyi hiilimiilu (kohde 9 - Pirttikoski 2).



Pitäjäkartalla 1847 alue on tyhjä, samoin peruskartalla 1964. Paikasta n. 300 m koilliseen, tien varressa on ollut kämpä (1964 kartalla).



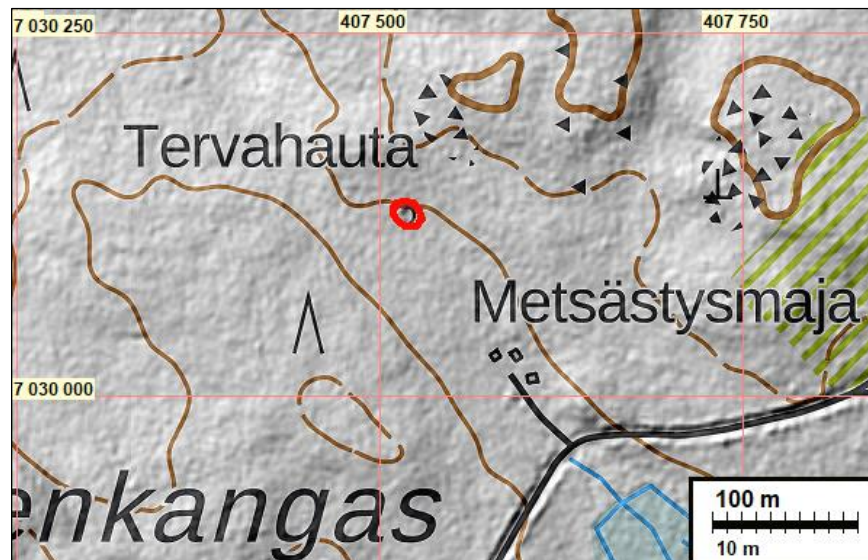
Vanhan talvitien vieressä olevan multapenkitalon jäänteet.

### **7 Pihtipudas Köpösenkangas**

*Mjtunnus:* uusi kohde  
*Status:* kiinteä muinaisjäännös  
*Tyyppi:* työ ja valmistuspaikat tervahauta  
*Ajoitus:* historiallinen  
*Koordin:* N 7030126 E 407516  
*Tutkijat:* Sepänmaa, T. & Soisalo, J. inventointi 2021



*Huomiot:* Soisalo & Sepänmaa: Ehjä tervahauta kivisellä mäntykankaalla. Halkaisija noin 17 metriä. Laakea pohjainen ja muodoltaan hieman soikea. Tervahaudasta lähtee etelää kohti noin viiden metrin pituinen halssiura. Tervahaudan vieressä itäpuolella on harvinaisen suuri kelopuu, jonka tyvi on hiiltynyt.



Tervahauta ja sen halssi.

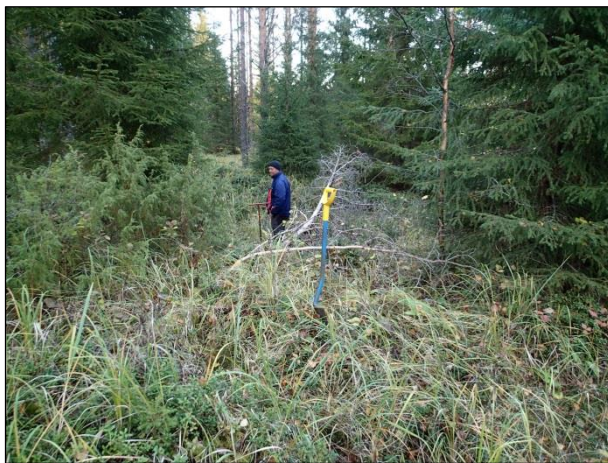
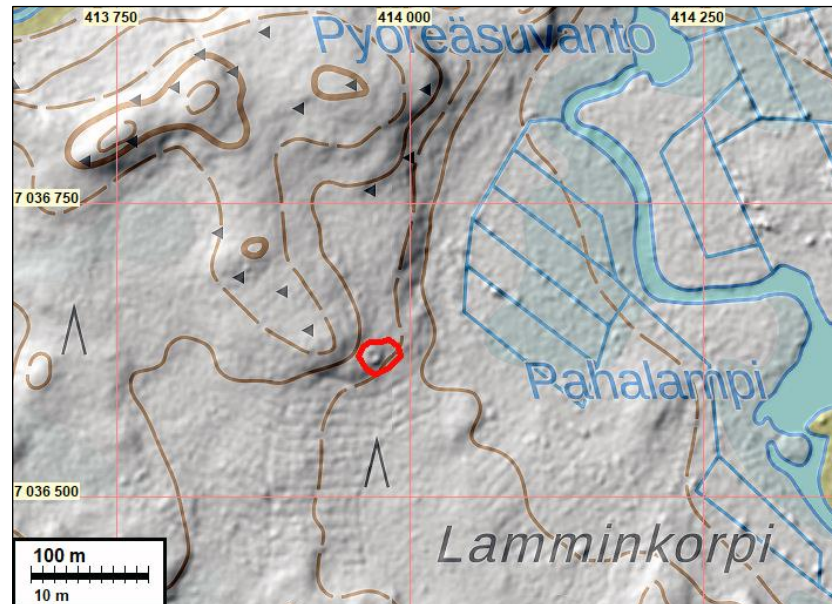
## **8 Pihtipudas Lamminkorpi**

*Mjtunnus:* uusi kohde  
*Status:* kiinteä muinaisjäännös  
*Tyyppi:* työ ja valmistuspaikat tervahauta ja tervapirtti  
*Ajoitus:* historiallinen  
*Koordin:* N 7036618 E 413967 (tervahauta)  
 N 7036624 E 413981 (tervapirtti)  
*Tutkijat:* Sepänmaa, T. & Soisalo, J. inventointi 2021

*Huomiot:* Soisalo & Sepänmaa: Tervahauta sijaitsee metsäisellä rinteellä. Halkaisija noin 18 metriä. Syvyys noin metrin. Halssi kohti itää. Metsäauraus on vahingoittanut jonkin verran tervahautaa. Tervahauta on näreikön ja vesakon peittämä.



Tervapirtti sijaitsee tervahaudan itäpuolella noin kymmenen metrin päässä vallin reunasta. Se on säilynyt ehjänä ja on kooltaan 4 x 3 metriä. Perustettu maavalleille, jotka yhä hyvin näkyvissä.



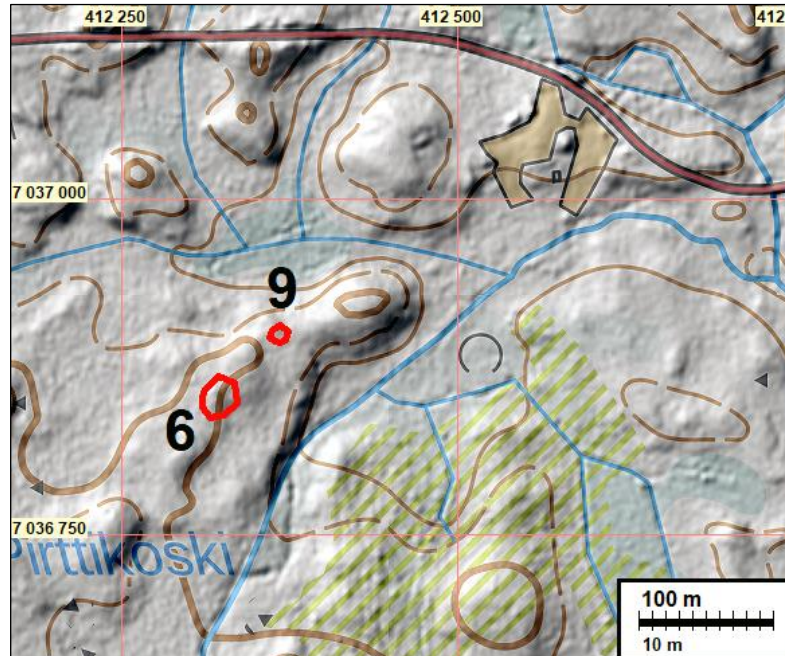
Tervapirtin kiuas lapion kohdalla ja tervahauta aukon laidalla

## 9 Pihtipudas Pirttikoski 2

*Mjtunnus:* uusi kohde  
*Status:* kiinteä muinaisjäänös  
*Tyyppi:* työ ja valmistuspaikat hiilimiilu  
*Ajoitus:* historiallinen  
*Koordin:* N 7036899 E 412366  
*Tutkijat:* Sepänmaa, T. & Soisalo, J. inventointi 2021



*Huomiot:* Soisalo & Sepänmaa: Paikalla on kumpumainen hiilimiilu. Halkaisija noin 3 m, ta-  
salakinen, korkeus n. 60 cm. Satakunta metriä kohteesta länteen sijaitsee kohde 6  
- Pirttikoski - historiallisen ajan rakennuksen pohja.



Miilun (9) lounaispuolella sijaitsee myös talonpohja 6 Pihitipudas Pirttikoski.

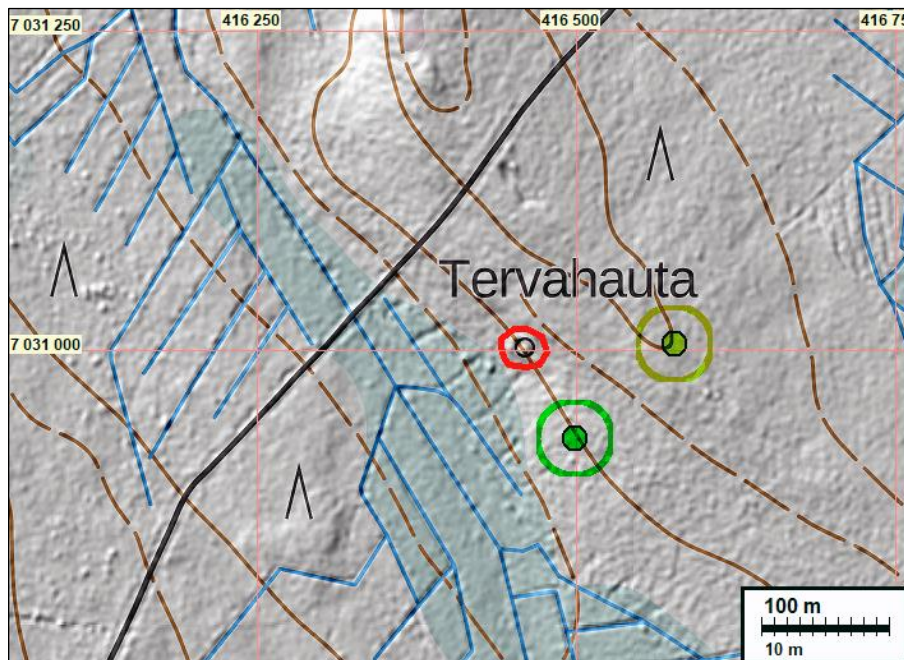


### **10 Pihitipudas Sammalisenpuro**

*Mjtunnus:* uusi kohde  
*Status:* kiinteä muinaisjäänös  
*Tyyppi:* työ ja valmistuspaikat tervahauta  
*Ajoitus:* historiallinen  
*Koordin:* N 7031002 E 416456  
*Tutkijat:* Sepänmaa, T. & Soisalo, J. inventointi 2021



*Huomiot:* Soisalo & Sepänmaa: Sijaitsee rinteessä tiheässä ja nuoressa kuusikossa. Kooltaan suuri ja muodoltaan laakea sekä hieman pisaramainen. Halkaisija noin 30 m, vallien korkeus 1, 5 m. Halssi kohti länttä.



Tervahaudan kaakkoispuolelle on kaavailtu voimalapaikkoja, VE 1 vihreällä ja VE 2 kellanvihreällä.



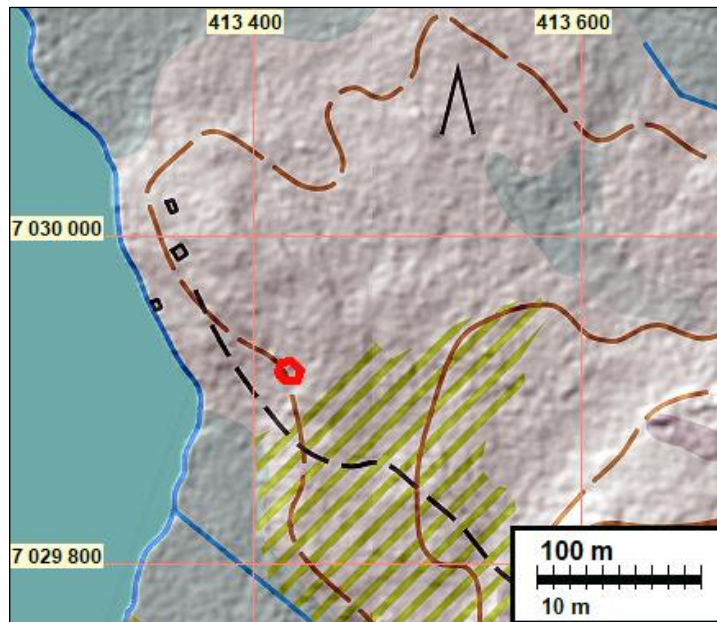
Tervahauta

### **11 Pihtipudas Iso Kiemajärvi**

*Mjtunnus:* uusi kohde  
*Status:* muu kulttuuriperintökohde  
*Tyyppi:* merkkipuu  
*Ajoitus:* historiallinen  
*Koordin:* N 7029918 E 413421  
*Tutkijat:* Sepänmaa, T. & Soisalo, J. inventointi 2021

*Huomiot:* Soisalo & Sepänmaa: Suuri yhä elossa oleva mänty, joka on huomattavasti ympäröivää puustoa vanhempi. Silmien korkeudella on pilkka, johon on lyöty neliapilaa muistuttava leima.





merkipuu



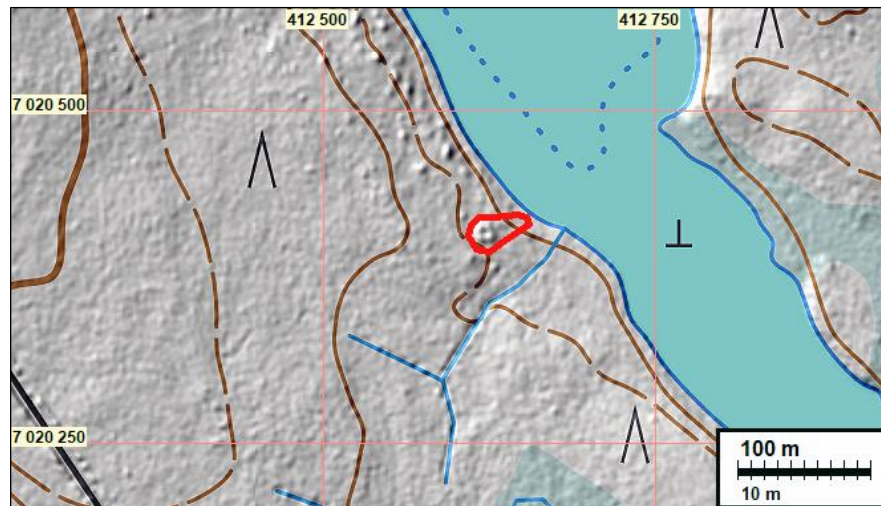
## **12 Kinnula Pitkäjärvi**

*Mjtunnus:* uusi kohde  
*Status:* kiinteä muinaisjännös  
*Tyyppi:* työ ja valmistuspaikat      tervahauta  
*Ajoitus:* historiallinen



*Koordin:* N 7020408 E 412620 (tervahauta)  
 N 7020416 E 412650 (halssiuran pää)  
*Tutkijat:* Sepänmaa, T. & Soisalo, J. inventointi 2021

*Huomiot:* Soisalo & Sepänmaa: Suuri Pitkäjärven rannan läheisyydessä sijaitseva tervahauta. Sijaitsee kuusi- ja mäntyvaltaisessa metsässä. Heti tervahaudan vieressä on taimikkoa. Ehjä ja kooltaan suuri, halkaisija n 25 m, muodoltaan laakea. Järven rantaa kohti johtaa noin 25 metriä pitkä halssiura.



Tervahauta



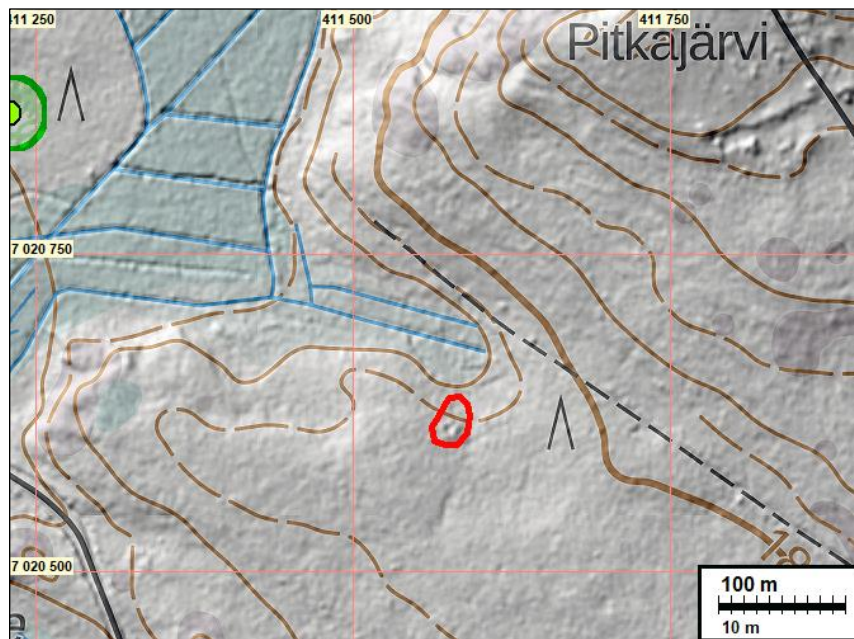
Pitkä halssiura



### **13 Kinnula Pitkäjärvi 2**

*Mjtunnus:* uusi kohde  
*Status:* kiinteä muinaisjäännös  
*Tyyppi:* työ ja valmistuspaikat tervahauta  
*Ajoitus:* historiallinen  
*Koordin:* N 7020610 E 411576  
*Tutkijat:* Sepänmaa, T. & Soisalo, J. inventointi 2021

*Huomiot:* Soisalo & Sepänmaa: Ehjä ja sijaitsee loivassa kohti suota viettävässä mänty-  
 taimikkoa kasvavassa rinteessä. Halkaisija noin 15 m. Halssiura suuntautuu itään  
 kohti suota. Pituutta sillä on noin 10 metriä.



Tervahauta ja sen halssi.

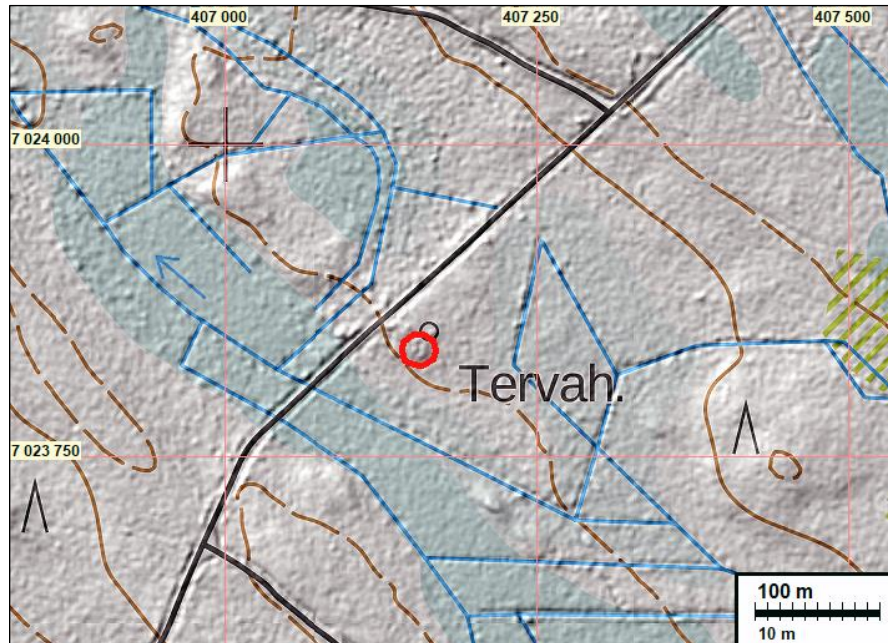
### **14 Kinnula Konttiräme**

*Mjtunnus:* uusi kohde  
*Status:* kiinteä muinaisjäännös  
*Tyyppi:* työ ja valmistuspaikat tervahauta



*Ajoitus:* historiallinen  
*Koordin:* N 7023836 E 407156  
*Tutkijat:* Sepänmaa, T. & Soisalo, J. inventointi 2021

*Huomiot:* *Soisalo & Sepänmaa:* Tervahauta on hyvin säilynyt ja sijaitsee sekametsää kasvavassa rinteessä. Halkaisija noin 13 metriä. Halssi suunnattu kohti etelää.



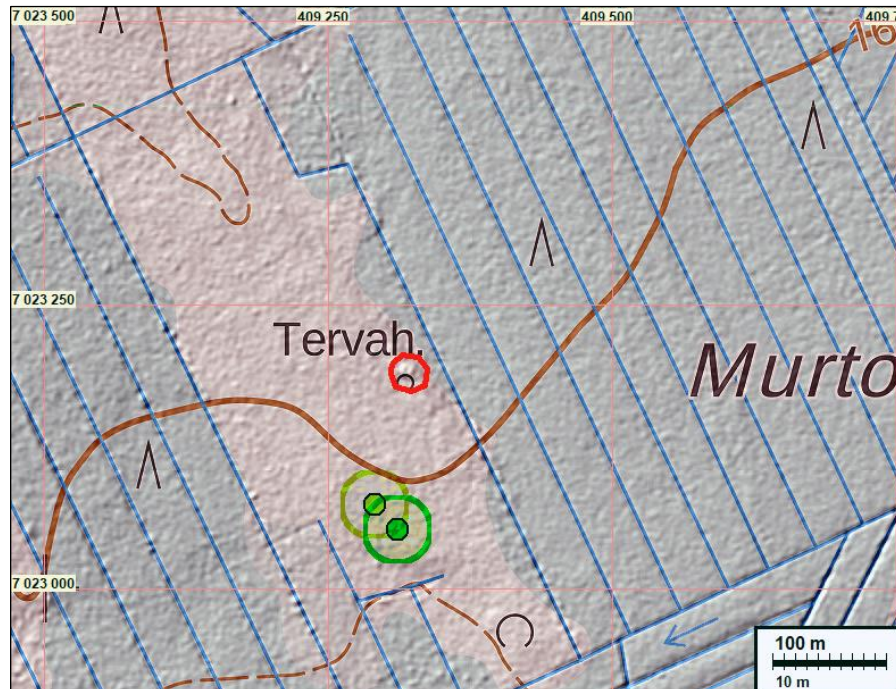
Tervahauta on pusikon ja näreikön peittämä. Edessä sen vallia.

### **15 Kinnula Murtosuo**

*Mjtunnus:* uusi kohde  
*Status:* kiinteä muinaisjäännös  
*Tyyppi:* työ ja valmistuspaikat tervahauta  
*Ajoitus:* historiallinen  
*Koordin:* N 7023180 E 409315  
*Tutkijat:* Sepänmaa, T. & Soisalo, J. inventointi 2021



*Huomiot:* Soisalo & Sepänmaa: Ehjä tervahauta, joka sijaitsee soiden välisellä kankaalla. Halkaisija noin 15 metriä. Halssi suunnattu koilliseen kohti suota.



Tervahaudan eteläpuolelle on kaavailtu voimalapaikkaa. Ve1 vihreällä ja VE 2 kellanvihreällä.



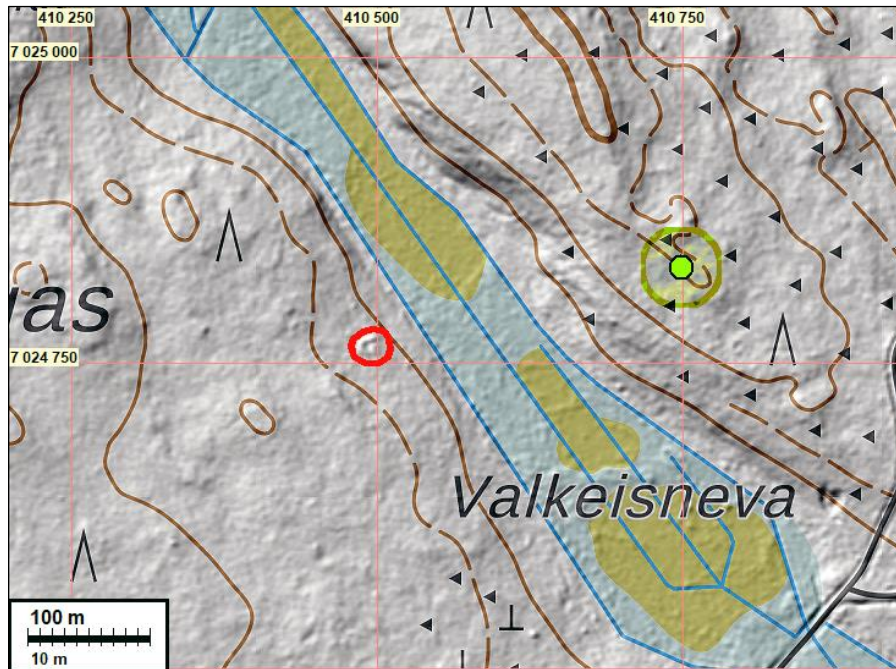
Näreikön peittämä tervahautaa.

## **16 Kinnula Valkeisenkangas**

*Mjtunnus:* uusi kohde  
*Status:* kiinteä muinaisjäänös  
*Tyyppi:* työ ja valmistuspaikat tervahauta  
*Ajoitus:* historiallinen  
*Koordin:* N 7024762 E 410491  
*Tutkijat:* Sepänmaa, T. & Soisalo, J. inventointi 2021



*Huomiot:* Soisalo & Sepänmaa: Loivassa sekametsää kasvavassa rinteessä sijaitseva ehjä tervahauta. Halkaisija noin 18 m. Halssi suunnattu kohti itään kohti suota.



Haudan itäpuolelle 20 m päähän, nevan toiselle puolen on kaavailtu voimalapaikkaa (VE2)



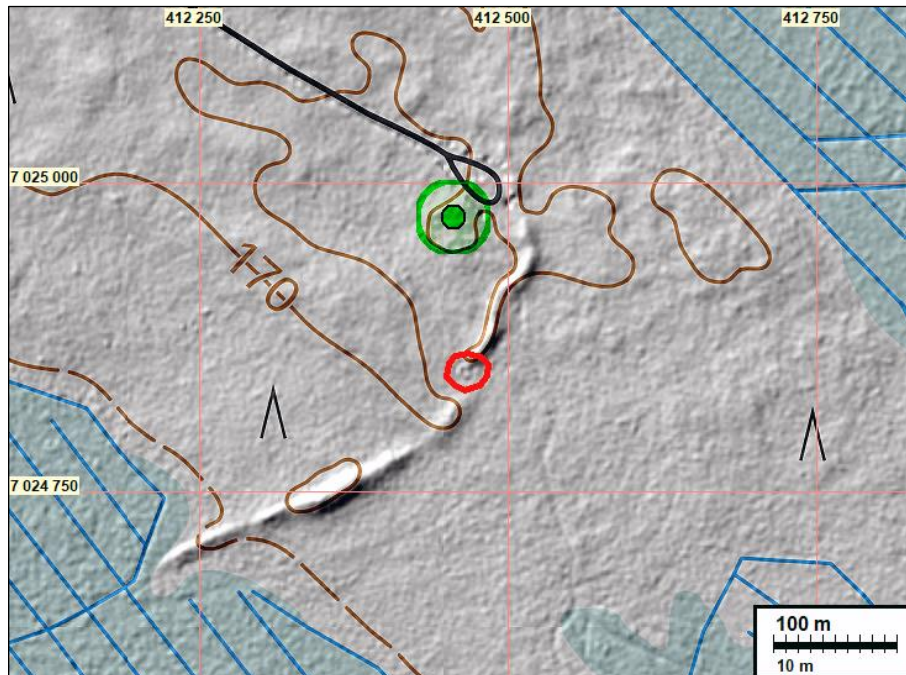
Tervahauta ja sen halssi.

### **17 Kinnula Kuivajärvenneva**

*Mjtunnus:* uusi kohde  
*Status:* kiinteä muinaisjäännös  
*Tyyppi:* työ- ja valmistuspaikat tervahauta  
*Ajoitus:* historiallinen  
*Koordin:* N 7024845 E 412466  
*Tutkijat:* Sepänmaa, T. & Soisalo, J. inventointi 2021



*Huomiot:* Soisalo & Sepänmaa: Sijaitsee tasaisessa ja hyvin kivisessä maastossa, pienellä hiekkaisella alalla. Halkaisija 15 m. Halssi suuntautuu kohti etelä



Tervahaudan pohjoispuolelle on kaavailtu voimalapaikkaa (VE1)



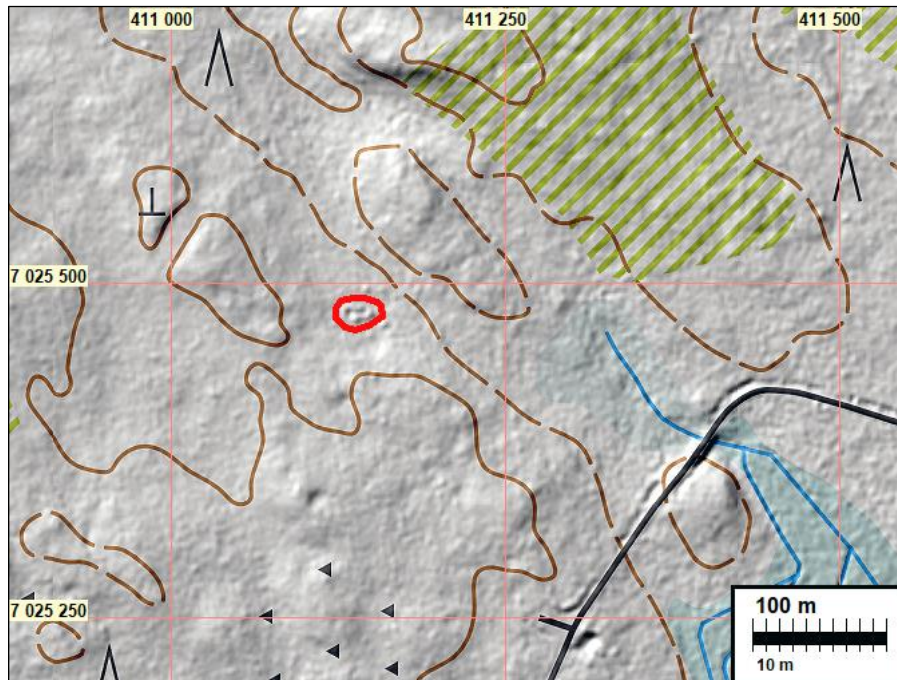
### **18 Kinnula Isokangas**

*Mjtunnus:* uusi kohde  
*Status:* kiinteä muinaisjäänös  
*Tyyppi:* työ ja valmistuspaikat tervahautoja  
*Ajoitus:* historiallinen  
*Koordin:* N 7025483 E 411149  
*Tutkijat:* Sepänmaa, T. & Soisalo, J. inventointi 2021

*Huomiot:* Soisalo & Sepänmaa: Kaksi lähes toisissaan kiinni olevaa tervahautaa. Ehjiä ja sijaitsevat loivassa hiekkaisessa rinteessä keskellä suurta taimikkoa. Itäisempi on



muodoltaan jyrkempi ja sen halssi on suunnattu länteen. Längtisempi tervahauta on loivapiirteisempi ja muodoltaan maljamainen. Molempien halkaisija on noin 15 m.



Tervahaudan vallia edessä ja lapio tervahaudan pohjalla

### **19 Pihripudas Löytö-Heikin kivi**

*Mjtunnus:* uusi kohde  
*Status:* muu kulttuuriperintökohde  
*Tyyppi:* kultti ja tarinapaikat  
*Ajoitus:* historiallinen  
*Koordin:* N 7037719 E 407870  
*Tutkijat:* Sepänmaa, T. & Soisalo, J. inventointi 2021

*Huomiot:* Soisalo & Sepänmaa: Siirtolohkare sijaitsee Lampisuonneva- nimisen suon itä-laidalla suohon työntyvällä niemikkeellä. Se on merkitty maastokarttaan Heikinkivenä. Kivi sijaitsee mäntykankaalla suon ja kuivan maan rajalla. Korkeutta sillä on



4.5 metriä ja sen läpimitta on kuusi metriä. Kivi on haljennut ja halkeamat muodostavat syviä onkaloita. Paikalle johtaa polku ja kiven päälle pääsee kiipeämään tika-puita pitkin. Kiveen liittyy kansantarina hylätystä vauvasta, jonka tervanpolttajat tai marjanpoimijat löysivät kiven lipan alta joskus 1800-luvun alussa. Poika sai nimen Heikki ja hänen kerrotaan olleen aikuisen talon isäntä.

